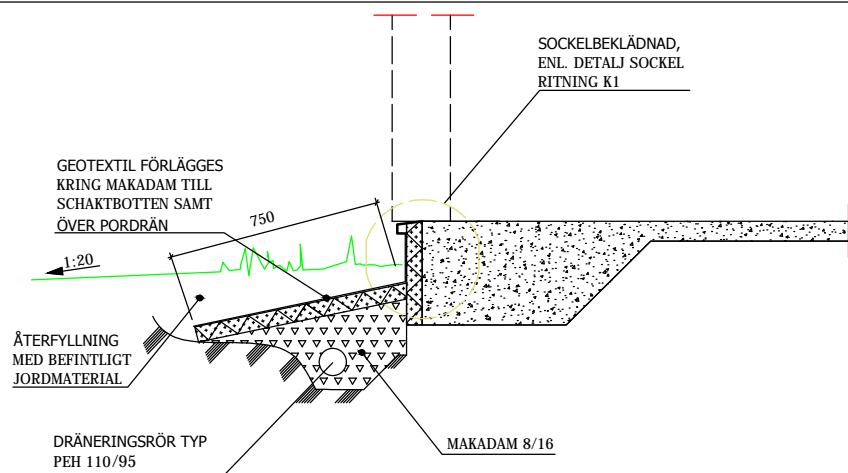
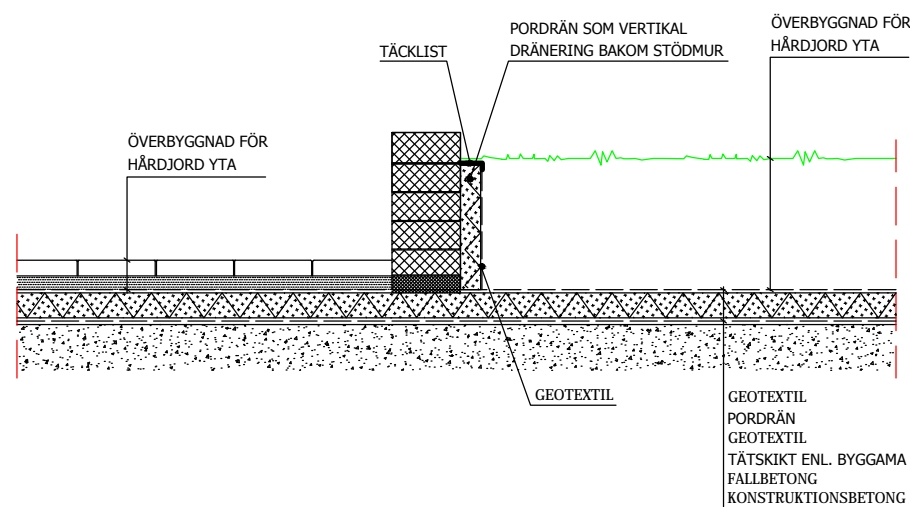


### PLATTA PÅ MARK - NYPRODUKTION



### PLATTA PÅ MARK - TILLÄGGSISOLERING



### TERRASSBJÄLKLAG

### PORDRÄN

Pordrän är avsedd som värmeisolering, dränering och fuktisolering vid såväl nybyggnad som tilläggsisolering, se sektioner. Pordränskivor finns i sex hållfasthetsklasser: P19/25/30/35/45/55 och standardtillverkas i två tjocklekar: 70 och 100mm

### VÄRMEISOLERING

Den praktiskt tillämpbara värmekonduktivitet,  $\lambda_p$ , är för Pordrän lika stor som den klasserade värmekonduktivitet,  $\lambda_u$ .  
Följande värden på värmekonduktivitet gäller:  
Pordrän P19:  $\lambda_p = \lambda_u = 0,039 \text{ W/m}^2, ^\circ\text{C}$   
Pordrän P30:  $\lambda_p = \lambda_u = 0,036 \text{ W/m}^2, ^\circ\text{C}$

### DRÄNERING

Vattengenomsläppligheten hos Pordrän är på grund av dess höga porositet mycket god. Beroende på belastningens storlek väljes en tjocklek på Pordränskivor som ger tillräcklig dräneringskapacitet vid aktuell deformation. under källargolv och under platta på mark väljes en Pordränskiva med nominell tjocklek min 100mm. Om Pordränskivan ersättes av en styvare isolering där höga belastningar förekommer måste dräneringen säkerställas. Antingen skall då ett dränerande makadamlager utläggas eller den styvare isoleringen läggas oväxlande med Pordränskivor. Sambandet mellan dräneringskapacitet och deformation för Pordränskivor redovisas i diagram, ritning K3. Vid svåra grundförhållanden, hög grundvattennivå e.d. skall geotekniker kontaktas för bedömning av erforderlig dränering.

### FUKTISOLERING

Pordrän fungerar som kapillärbrytande skikt med en kapillär stighöjd som är mindre än 5 mm. Erforderlig tjocklek på Pordränskiva med avseende på fuktisolering är därmed min 100mm.

### DEFORMATION

Beroende på belastningens storlek väljes kvaliteten på Pordrän så att skivans deformation ej orsakar olägenheter på konstruktionen. Vid större belastningar kan Pordrän behövas ersättas av en styvare isolering. Sambanden mellan belastning och deformation för korttids- resp. långtidslast redovisas för skivor P19 och P30 i diagram, ritning K3. Långtidsdeformation bör ej överstiga 20%. Streckad kurvdeli diagram över långtidsdeformationen avser förväntade värden. Se iformationskatalogen tekniska fakta flik 3.

### ARBETSANVISNINGAR, TERRASSBJÄLKLAG

#### Montering av Pordrän

Pordränskivorna utläggs så att de ansluter väl mot varandra med förskjutna skarvar så att ej fyra hörn möts. Skivorna P19 delas med kniv eller fintandad såg. P30-skivan ska däremot ej sågas utan delas med hjälp av glödtrådniv eller genom att först med en kniv rista skivan till några centimeters djup och sedan bryta itu den.

#### Geotextil

Pordrän skall skyddas mot igensättning av fillermaterial i återfyllnadsjorden med ett lag geotextil klass 2 TYPAR el. fiberduk N2 min. 130gr/kvm. Geotextilen skall anbringas från schaktbotten kring dräneringslager av makadam och anslutas utefter Pordränskivorna. Se detalj : Sektioner. Geotextilen skarvas omlott ca 100mm och avslutas vid översta Pordränskivans överkant. En remsa av geotextilen fästes i väggen via plastlist och hänges ca 250 mm över Pordränskiva och tidigare monterad geotextil. Se detalj: Sockel

### ARBETSANVISNINGAR, PLATTA PÅ MARK

#### Förberedande arbeten

Schaktbotten under plattan avjämnas ev. med avjämningslager då ojämnheter i schaktbotten kan orsaka brott i Pordränskivorna. Vid kraftigare ojämnheter skall avjämningslagret behöva komprimeras. Ledningsdragning under plattan förlägges i Schaktbotten. Vid rörgenomföringar genom betongplatta skall hänsyn tas till komprimering av Pordränskivor. Beroende på jordart placeras en geotextil klass 2 TYPAR el. likv. som underlag för Pordränskivan. Dess uppgift är att förhindra finmaterial från marken att tränga in i Pordränskivan. Utförande enl. MarkAMA.

#### Montering av Pordrän

Pordränskivorna utläggs så att de ansluter väl mot varandra med förskjutna skarvar så att ej fyra hörn möts. Vid 100mm isolering under golvet väljes med fördel två stycken 70mm skivor med förskjutna skarvar. Pordränskivan delas med kniv eller fintandad såg alt. glödtrådniv. Där håltagningar för t.ex. rörgenomföringar gjorts i Pordränskivan tätar man med lösa Pordränkuler efter montage av installationer.

#### Sockelbeklädnad med Pordrän

Sockelelement av Pordränskiva 70-100mm. Därefter förses skivan med beklädnad typ Ceminwood 8mm eller likv. som fästes mekaniskt till vägg. Alternativt putsas. Pordränskivan på putsnät som fästs mekaniskt med isolerdon. Se detalj: Sockel, ritning K1.

#### Geotextil

Se under arbetsanvisningar, terrassbjälklag

#### Dränering

Byggnaden skall förses med dräneringsledning av plast, typ PEH 110/95 mm eller likvärdig. Ledningar med dagvatten eller stuprörsledningar får ej anslutas till dräneringsledning. För nyproduktion av platta på mark gäller att dräneringsens högsta punkt skall förläggas min 100 mm under lägsta byggnadsdel och utföras med fall min 1:200. För platta på mark med tilläggsisolering, där sättningsrisk förekommer, gäller att dräneringsledning placeras med underkant bef. bottensula samt att ledningen läggs plant. Dräneringsledning skall anslutas till dagvattennätet eller annan godkänd recipient. Dräneringsledning skall kringfyllas med makadam fraktion 8/16 mm. Dräneringsledning skall förses med inspektionsbrunnar.

#### Betonggjutning

Armering utläggs på tryckfördelade distansklossar mot Pordränskivorna för att undvika sammantryckning av skivorna.

| REV   | ANT    | ÄNDRINGEN AVSER | SIGN | DATUM |
|---|--------|-----------------|------|-------|
| <b>TYP RITNING</b>  |        |                 |      |       |
|    |        |                 |      |       |
| <b>VÄRMEISOLERANDE OCH DRÄNERANDE SKIVOR</b>  |        |                 |      |       |
| Besöksadress: Alfred Nobels Alle 105<br>146-48 Tullinge<br>Tel. 08-607 32 60<br>Hemsida: <a href="http://www.pordran.se">www.pordran.se</a> |        |                 |      |       |
| PROJEKTNUMMER   |        | HANDLÄGGARE     |      |       |
| DATUM   |        | 2015-06         |      |       |
| KÄLLARE<br>UTVÄNDIGT VÄRMEISOLERAD, DRÄNERAD OCH FUKTISOLERAD MED PORDRÄN   |        |                 |      |       |
| SKALA   | NUMMER | REV             |      |       |
|   | K2     |                 |      |       |